

**SASKAŅOTS**  
ar Sabiedrības ar ierobežotu atbildību „Limbažu slimnīca”  
2020. gada 24. marta  
dalībnieku lēmumu (protokols Nr.1, 3.§)



## **Sabiedrības ar ierobežotu atbildību “Limbažu slimnīca”**

# **VIDĒJA TERMIŅA DARBĪBAS STRATĒGIJA**

**2020. -2022. GADAM**



## Saturs

|   |    |
|---|----|
| Ievads.....   | 3  |
| 1. Vispārēja informācija par SIA “Limbažu slimnīca” .....                                   | 4  |
| 1.1. Sabiedrības pamatkapitāls un daļas .....   | 4  |
| 1.2. Dalībnieki .....   | 4  |
| 1.3. Valsts budžetā veiktās iemaksas.....   | 5  |
| 2. Stratēģiskie mērķi.....  | 5  |
| 3. Darbības veids, vēsture, vadības modelis un pakalpojumu klāsts.....                      | 6  |
| 3.1. Medicīnas daļas struktūra un shēma .....   | 7  |
| 3.2. Darbības analīze un plānošana .....  | 8  |
| 4. Esošās situācijas novērtējums.....   | 9  |
| 4.1. Personāla nodrošinājums .....  | 10 |
| 5. Stipro un vājo pušu analīze.....   | 11 |
| 5.1. Stiprās puses .....  | 11 |
| 5.2. Vājās puses .....  | 12 |
| 5.3. Iespējas .....   | 12 |
| 5.4. Draudi .....   | 12 |
| 6. Finanšu mērķi, kā arī tās darbības efektivitāti raksturojošie rezultatīvie rādītāji..... | 13 |
| 6.1. Peļņas zaudējumu struktūra .....   | 13 |
| 6.2. Bilances aktīvu struktūra .....  | 14 |
| 6.3. Bilances pasīvu struktūra.....   | 14 |
| 6.4. Naudas plūsmas struktūra.....  | 15 |
| 7. Vispārējie stratēģiskie mērķi .....  | 16 |

## Ievads

Sabiedrības ar ierobežotu atbildību “Limbažu slimnīca” vidēja termiņa darbības stratēģija 2020. - 2022. gadam ir dokuments, kas ir izstrādāts saskaņā ar Limbažu slimnīcas attīstības un paplašināšanās koncepciju, lai nodrošinātu veselības aprūpes pakalpojumu kvalitātes un pieejamības uzlabošanu. Tajā ir ietverti konkrēti Limbažu slimnīcai noteiktie uzdevumi un to izpildes termiņi, kā arī iespēja koriģēt un aktualizēt to atkarībā no valstī esošās ekonomiskās situācijas un iedzīvotāju pieprasījuma pēc veselības aprūpes pakalpojumiem.

Vidēja termiņa darbības stratēģija 2020. -2022. gadam ir noteikts Limbažu slimnīcas mērķis attīstīt Limbažu slimnīcu kā 1. līmeņa stacionāru, kas nodrošinātu vienlīdzīgu un efektīvu primāro veselības aprūpi Limbažu, Salacgrīvas, Alojās un Krimuldas novada iedzīvotājiem.

Vidēja termiņa darbības stratēģija izstrādāta, pamatojoties uz “Publiskas personas kapitāla daļu un kapitālsabiedrību pārvaldības likuma” 34. pantu un 57. panta otro un ceturto daļu, kas nosaka vidējās termiņa darbības stratēģiju izstrādes nosacījumus.

Stratēģija ir pamats SIA “Limbažu slimnīca” turpmākās darbības virziena noteikšanai un ievērošanai, ņemot vērā izvirzītos mērķus un uzdevumus.

## 1. Vispārēja informācija par SIA “Limbažu slimnīca”

|  |  |
|--|--|
| <u>Sabiedrības nosaukums:</u>                                  | <i>Sabiedrība ar ierobežotu atbildību “Limbažu slimnīca”</i> |
| <u>Sabiedrības juridiskais statuss:</u>                        | <i>Sabiedrība ar ierobežotu atbildību</i>                    |
| <u>Reģistrācijas numurs:</u>                                   | <i>40003361616</i>   |
| <u>PVN maksātāja reģistrācijas Nr.:</u>                        | <i>LV40003361616</i>   |
| <u>Ārstniecības iestāžu reģistra kods:</u>                     | <i>6602-00027</i>  |
| <u>Juridiskā adrese:</u>                                       | <i>Klostera iela 3, Limbaži, Limbažu novads, LV-4001</i>     |
| <u>Reģistrācijas datums Uzņēmumu reģistrā:</u>                 | <i>07.10.1997.</i>   |
| <u>Reģistrācijas datums Komercreģistrā:</u>                    | <i>24.12.2004.</i>   |
| <u>Sabiedrības komercdarbības veidi (NACE klasifikators):</u>  |  |
| 86.10 Slimnīcu darbība;  |  |
| 86.22 Specializēta ārstu prakse;                               |  |
| 86.90 Pārējā darbība veselības aizsardzības jomā;              |  |
| 87.10 Aprūpes centru pakalpojumi;                              |  |
| 87.30 Veco ļaužu un invalīdu aprūpe;                           |  |
| 87.90 Cita veida sociālās aprūpes pakalpojumi ar izmitināšanu; |  |
| 88.10 Veco ļaužu un invalīdu sociālā aprūpe bez izmitināšanas. |  |

### 1.1. Sabiedrības pamatkapitāls un daļas

SIA “Limbažu slimnīca” parakstītais, apmaksātais un balsstiesīgais pamatkapitāls ir EUR 1 863 524,00 (viens miljons astoņi simti sešdesmit trīs tūkstoši pieci simti divdesmit četri euro un 00 euro centi). Sabiedrības pamatkapitāls ir sadalīts 1 863 524,00 (viens miljons astoņi simti sešdesmit trīs tūkstoši pieci simti divdesmit četrās) daļās. Vienas daļas nominālvērtība EUR 1,00 (viens euro).

### 1.2. Dalībnieki

SIA “Limbažu slimnīca” ir publiski privātā kapitālsabiedrība, kurā visas kapitāla daļas pieder četrām publiskām personām:

- 1.1.1. Limbažu novada pašvaldībai, reģistrācijas Nr. 90009114631, juridiskā adrese Rīgas iela 16, Limbaži, Limbažu novads, pieder SIA „Limbažu slimnīca” 1 014 616 ,00 kapitāla daļas;
- 1.1.2. Salacgrīvas novada pašvaldībai, reģistrācijas Nr. 90000059796, juridiskā adrese Smilšu iela 9, Salacgrīva, Salacgrīvas novads, pieder SIA „Limbažu slimnīca” 470 791,00 kapitāla daļas;
- 1.1.3. Krimuldas novada pašvaldībai, reģistrācijas Nr.90000068799 , juridiskā adrese Parka iela 1,Ragana, Krimuldas pagasts, Krimuldas novads, pieder SIA „Limbažu slimnīca” 77 617,00 kapitāla daļas;
- 1.1.4. Alojās novada pašvaldībai reģistrācijas Nr. 90000060032 juridiskā adrese Jūras iela 13, Alojā, Alojās novads, pieder SIA “Limbažu slimnīca” 300 500,00 kapitāla daļas.

### 1.3. Valsts budžetā veiktās iemaksas

Laika posmā no 2017. gada 01. janvāra līdz 2019. gada 31. decembrim SIA "Limbažu slimnīca" palielinājies darbinieku skaits, strādājošiem augusi darba samaksa, līdz ar ko vērojams iedzīvotāju ienākuma nodokļa, valsts sociālās apdrošināšanas obligāto iemaksu un uzņēmējdarbības riska valsts nodevas kāpums; pieaudzis arī ar pievienotās vērtības nodokli apliekamo darījumu apjoms.

1. tabula Valsts budžetā veiktās iemaksas

| <b>Nodokļi</b>                                    | <b>2017</b> | <b>2018</b> | <b>2019</b> |
|---|-------------|-------------|-------------|
| Iedzīvotāju ienākuma nodoklis                     | 205880      | 250638      | 329385      |
| Valsts sociālās apdrošināšanas obligātās iemaksas | 377461      | 499716      | 637064      |
| Pievienotās vērtības nodoklis                     | 22333       | 24057       | 78509       |
| Uzņēmējdarbības riska valsts nodeva               | 559         | 566         | 603         |
| Norēķini par transporta nodokli                   | 1336        | 1452        | 1068        |

## 2. Stratēģiskie mērķi

Darbības mērķis ir īstenot Latvijas valsts politiku veselības aprūpē, atbilstoši savas kompetences līmenim.

### 1. Kompetences:

- 1.1. nodrošināt iedzīvotājiem Limbažu, Salacgrīvas, Alojas un Krimuldas novada iedzīvotājiem kvalitatīvus ambulatoros un stacionāros pakalpojumus, atbilstoši Latvijas Republikas normatīvajiem aktiem, līgumiem ar Nacionālo veselības dienestu.
- 1.2. sniegt konsultācijas, ieteikumus personām un institūcijām veselības aprūpes, slimību profilakses, rehabilitācijas un veselīga dzīves veida jautājumos;
- 1.3. nodrošināt iedzīvotājus ar savlaicīgu pieejamu informāciju par pakalpojuma saņemšanas iespējām un izmaksām;
- 1.4. iesaistīties Limbažu novada domes ārkārtas situācijas plānos.

### 2. Darbības virzieni:

- 2.1. attīstīt un pilnveidot 1. līmeņa slimnīcas pakalpojumus- terapijas diennakts stacionāra, hroniskas aprūpes stacionāra, aprūpes stacionāra pakalpojumus;
- 2.2. attīstīt ambulatoros terapijas, ķirurģijas, traumatoloģijas un ortopēdijas, gastrointestinālās endoskopijas, rehabilitācijas, ginekoloģijas dienas stacionāra pakalpojumus, samazinot nepieciešamību iedzīvotājus stacionēt reģionālajos un neatliekamās palīdzības stacionāros, nodrošināt pakalpojuma vienlīdzīgu pieejamību, vienlaicīgi samazinot pacientu rindas;
- 2.3. attīstīt medicīniskās un rehabilitācijas mājas aprūpes pakalpojumus, nodrošinot kvalitatīvu pakalpojuma sniegšanu pacienta dzīvesvietā;
- 2.4. attīstīt un pilnveidot rehabilitācijas pakalpojumus, piedāvājot jaunus kompleksas rehabilitācijas programmas pakalpojumus;
- 2.5. attīstīt jaunus valsts apmaksātos veselības aprūpes pakalpojumus;
- 2.6. attīstīt maksas veselības aprūpes pakalpojumus, ieviešot jaunus pakalpojumu veidus;
- 2.7. nodrošināt veselības aprūpes procesa nepārtrauktību;
- 2.8. attīstīt īslaicīgo sociālo diennakts aprūpi, sadarbojoties ar pašvaldību sociāliem dienestiem;

- 2.9. turpināt attīstīt Limbažu slimnīcas infrastruktūru, uzlabojot vides pieejamību, t.sk. personām ar kustību un funkcionāliem traucējumiem;
- 2.10. turpināt paaugstināt Limbažu slimnīcas ēku energoefektivitāti;
- 2.11. attīstīt medicīnas tūrisma pakalpojumus.

### **3. Darbības veids, vēsture, vadības modelis un pakalpojumu klāsts**

Limbažu slimnīca, kas atrodas Limbažu pilsētā, kopējā Limbažu slimnīcas teritorija ir 12071m<sup>2</sup> un kopējā ēku platība 6902m<sup>2</sup>.

Kopš 2018. gada augusta Limbažu slimnīca uzsāk darbu kā 1. līmeņa slimnīca. Medicīnas reformu rezultātā 2009. gada 1. septembrī Limbažu slimnīca no neatliekamās medicīniskās palīdzības slimnīcas tika pārveidota par ambulatoru iestādi ar steidzamās medicīnas palīdzības punktu un dienas stacionāru, bet intensīvi strādājot, esam atguvuši slimnīcas statusu. Limbažu slimnīcas klienti (pacienti) pārsvarā ir Limbažu, Salacgrīvas, Alojas un Krimuldas novadu iedzīvotāji.

SIA "Limbažu slimnīca" ar Nacionālo veselības dienestu tiek slēgti līgumi par valsts apmaksāto pakalpojumu sniegšanu SIA "Limbažu slimnīca".

**Limbažu slimnīcas ārstniecības pakalpojumus un medicīnisku aprūpi nodrošina sekojošas struktūrvienības:**

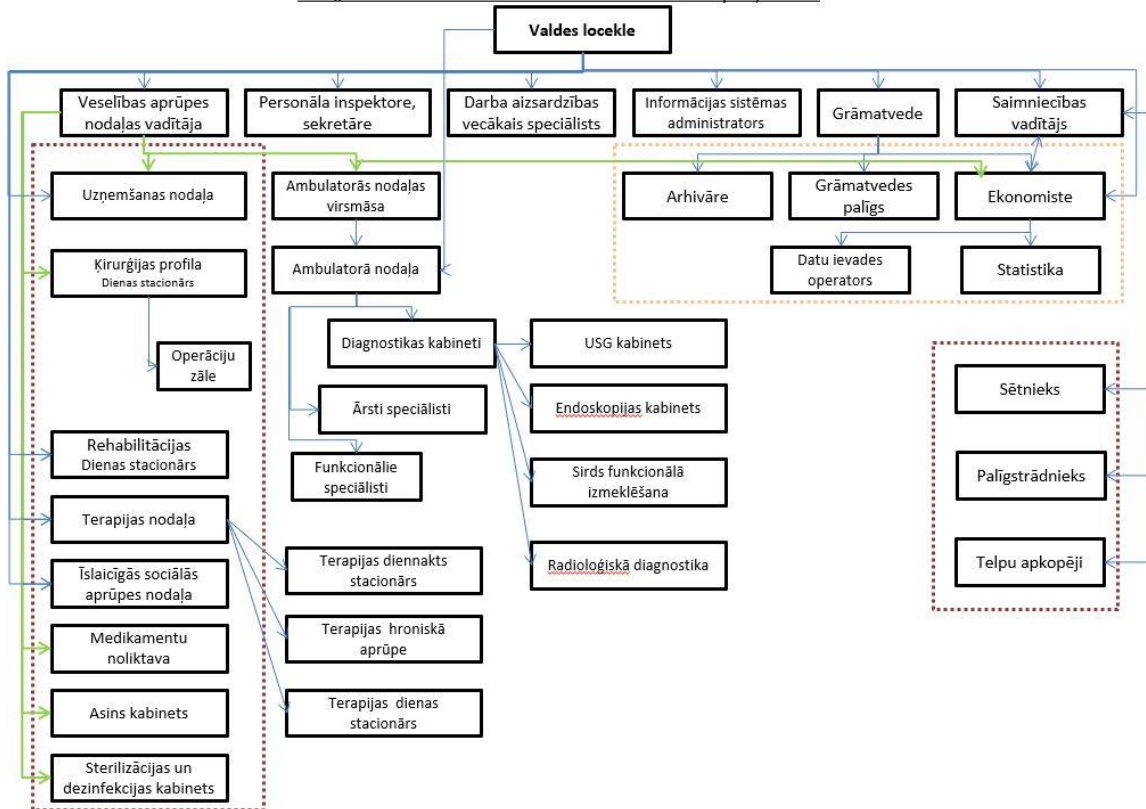
1. terapijas diennakts stacionāra nodaļa ;
2. hroniskās aprūpes stacionāra nodaļa;
3. aprūpes stacionāra nodaļa;
4. neiroloģisko un iekšējīgo slimību dienas stacionārs;
3. vispārējo ķirurģisko pakalpojumu dienas stacionārs:
  - 3.1. traumatoloģijas, ortopēdijas dienas stacionārs;
  - 3.2. ķirurģijas dienas stacionārs;
  - 3.3. ginekoloģijas dienas stacionārs;
  - 3.4. gastrointestinālās endoskopijas dienas stacionārs;
4. rehabilitācijas dienas stacionārs;
5. īslaicīgas sociālas aprūpes nodaļa;
6. operācijas bloks (ambulatorās ķirurģijas nodaļa);
7. diagnostikas nodaļa;
8. ambulatorā nodaļa;
9. zobārstniecības kabinets;
10. medicīniskās mājas aprūpes dienests;
11. asins kabinets;
12. pacientu uzņemšanas nodaļa;
13. plaušu slimību kabinets;
14. diabēta apmācības kabinets;
15. diabētiskās pēdas aprūpes kabinets.

Ārstniecības un veselības aprūpes atbalsta funkciju nodrošina 97 darbinieki. No tiem ir 48 ārsti, 38 medicīnas māsas, radiologu asistenti- 3, fizioterapeiti- 7, ergoterapeits- 1.

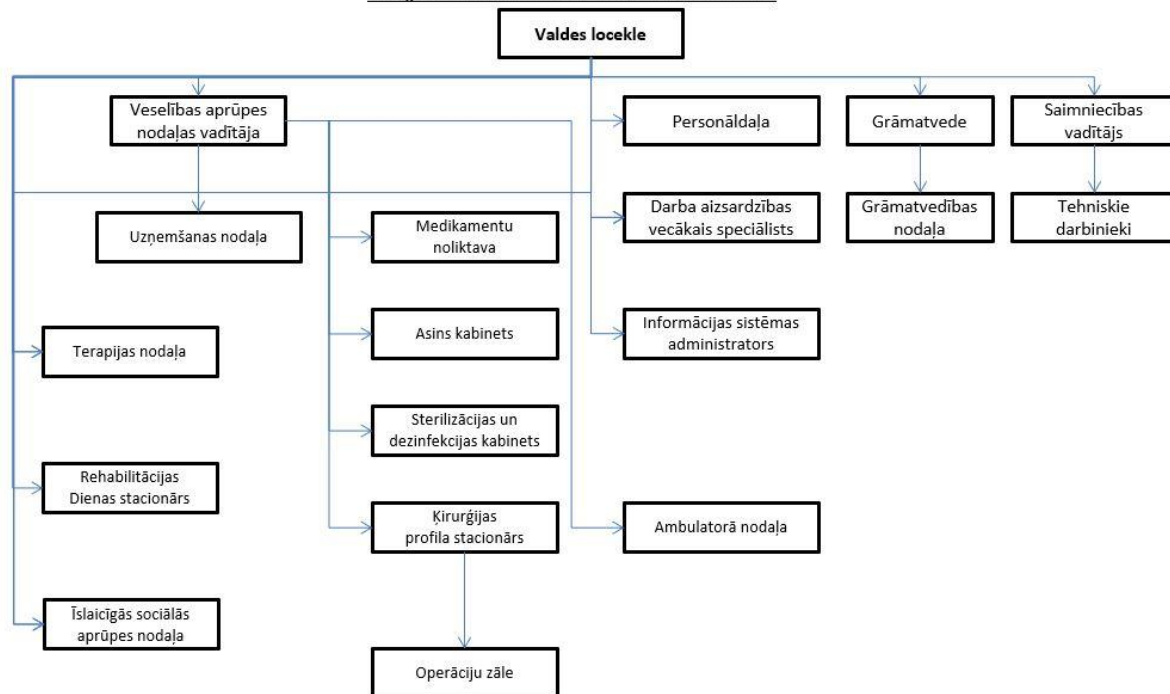
Pacientu uzņemšanas nodaļa apkalpoto pacientu skaits gadā vidēji ir 5900. Visas SIA “Limbažu slimnīca” struktūrvienības ir atbilstošas MK noteikumiem Nr.60 “Par obligātajām prasībām ārstniecības iestādēm un to struktūrvienībām”.

### 3.1. Medicīnas daļas struktūra un shēma

SIA „Limbažu slimnīca” strukturālā shēma un pakļautība



SIA „Limbažu slimnīca” strukturālā shēma



**Limbažu slimnīcai ir visi priekšnoteikumi kvalitatīva pakalpojuma sniegšanai:**

1. ir profesionāla ārstu komanda;
2. ir profesionāla vadības komanda;
3. ir profesionāls vidējais un jaunākais medicīniskais personāls;
4. ir veikti ieguldījumi infrastruktūras un medicīnisko tehnoloģiju attīstībā;
5. ir veikts ieguldījums personāla profesionālajā izglītībā.

**Veselības aprūpes palīdzības veidi:**

1. pirmā līmeņa stacionāra pakalpojumi;
2. neatliekamās medicīnas palīdzības pakalpojumi;
3. ambulatorās veselības aprūpes pakalpojumi;
4. medicīniskās un rehabilitācijas mājas aprūpes pakalpojumi;
5. īslaicīgās sociālās aprūpes pakalpojumi.

**3.2. Darbības analīze un plānošana**

2. tabula Vidēja termiņa plāna rezultatīvie rādītāji

| <b>Darbības virzieni</b>                                | <b>Rezultatīvie rādītāji</b>               | <b>2019</b> | <b>2020</b> | <b>2021</b> | <b>2022</b> |
|---|--|-------------|-------------|-------------|-------------|
| <b>1. Stacionāra pakalpojumu attīstība</b>              |  |             |             |             |             |
| 1.1. Dienas stacionārā                                  | Unikālo pacientu skaits                    | 1 728       | 1 740       | 1 750       | 1 760       |
| 1.2. Terapijas diennaktas stacionārā                    | Unikālo pacientu skaits                    | 130         | 130         | 135         | 140         |
| 1.3. Hronisko pacientu aprūpe                           | Unikālo pacientu skaits                    | 510         | 520         | 525         | 530         |
| 1.4. Aprūpes gultas                                     | Unikālo pacientu skaits                    | 81          | 6           | 10          | 10          |
| 1.7. Vidējais ārstēšanas ilguma samazināšana            | Vidējais ārstēšanas ilgums (gultas dienas) | 8.5         | 8.5         | 8.5         | 8.5         |
| 1.8. Gultu noslodzes palielināšana                      | Gultu noslodze %-os                        | 84          | 85          | 86          | 87          |
| <b>2. Īslaicīgās sociālās pakalpojumu attīstība</b>     | Unikālo pacientu skaits                    | 170         | 180         | 190         | 200         |
| <b>3. Diagnostisko ambulatoro pakalpojumu attīstība</b> | Unikālo pacientu skaits                    | 29 100      | 29 400      | 29 700      | 30 000      |
| <b>4. Rehabilitācijas pakalpojumu attīstība</b>         | Unikālo pacientu skaits                    | 2 400       | 2 450       | 2 500       | 2 550       |
| <b>5. Diabētiskās pēdu aprūpes kabinets</b>             | Unikālo pacientu skaits                    | 1 000       | 1 030       | 1 060       | 1 100       |
| <b>6. Diabēta apmācības kabinets</b>                    | Unikālo pacientu skaits                    | 120         | 130         | 140         | 150         |
| <b>7. Ambulatoro speciālistu pakalpojumu attīstība</b>  | Unikālo pacientu skaits                    | 22 000      | 22 300      | 22 600      | 23 000      |
| <b>8. Mājas aprūpes pakalpojumu attīstība</b>           | Unikālo pacientu skaits                    | 165         | 180         | 190         | 200         |
| <b>9. Zobārstniecības pakalpojumu attīstība</b>         | Unikālo pacientu skaits                    | 3 200       | 3 300       | 3 400       | 3 500       |
| <b>10. Uzņemšanas nodaļas attīstība</b>                 | Unikālo pacientu skaits                    | 5 800       | 5 900       | 5 950       | 6 000       |



Apkopojot datus, secināts, ka pieprasītie veselības aprūpes pakalpojumi SIA “Limbažu slimnīca” ir: rentgena diagnostika, ultrasonogrāfija, ehokardiogrāfija, fizioterapeita pakalpojumi un sekojošu speciālistu konsultācijas- kardiologa, endokrinologa, otolaringologa, oftalmologa, rehabilitologa.

#### 4. Esošās situācijas novērtējums

Finansējums veselības aprūpē ir nepietiekams esošā veselības aprūpes pakalpojuma nodrošināšanai, finansējums tiek piešķirts, nesaistot to ar faktiski nepieciešamo pakalpojuma apjomu. Netiek ņemti vērā slimnīcu iebildumi, kādi pakalpojumi būtu vairāk nepieciešami, kuri mazāk.

Latvijā veselības aprūpes jomā pastāv nevienlīdzība, ko rada sociāli ekonomiskie faktori, par ko liecina dažādu iedzīvotāju grupu atšķirīgie veselības rādītāji. Pieejamība (gan finansiāla, gan teritoriāla, gan speciālistu un izmeklējumu pieejamība) veselības aprūpes pakalpojumiem raksturo veselības aprūpes sistēmas kvalitāti un efektivitāti.

**Pasaules Veselības Organizācijas ietvaros ir noteikti veselības aprūpes pamatuzdevumi:**

1. uzlabot iedzīvotāju veselību;
2. samazināt ar veselību saistīto nevienlīdzību;
3. atbilst tam, ko iedzīvotāji sagaida no sistēmas;
4. nodrošināt taisnīgumu finansēšanā.

Latvijas Republikas Satversmes 11. pantā ir noteikts, ka valsts aizsargā cilvēka veselību. Sabiedrības veselības pamatnostādnes 2011. -2017. gadam (apstiprinātas ar Ministru kabineta 2011. gada 5. oktobra rīkojumu Nr. 504) nosaka sabiedrības politikas galvenie mērķi: pagarināt Latvijas iedzīvotāju veselīgi nodzīvotos dzīves gadus un novērst priekšlaicīgu nāvi, uzlabojot un atjaunojot cilvēka veselību.

Limbažu, Salacgrīvas, Alojas, Krimuldas novadā 2019. gadā reģistrēti 33 890 iedzīvotāji, kas sastāda 1,5% no visiem Latvijā dzīvojošiem iedzīvotājiem.

3. tabula Galvenie demogrāfiskie rādītāji

| Reģions / Periods  | Latvija | Limbažu novads | Salacgrīvas novads | Alojas novads | Krimuldas novads |      |
|--------------------|---------|----------------|--------------------|---------------|------------------|------|
| Iedzīvotāju skaits | 2017    | 1950116        | 16571              | 8219          | 4785             | 5294 |
|                    | 2018    | 1934379        | 16312              | 8024          | 4680             | 5194 |
|                    | 2019    | 1919968        | 16301              | 7801          | 4630             | 5158 |
| Dzimušo skaits     | 2017    | 21968          | 168                | 44            | 32               | 44   |
|                    | 2018    | 20820          | 131                | 41            | 36               | 51   |
|                    | 2019    | 19314          | 146                | 27            | 24               | 48   |
| Miruso skaits      | 2017    | 28580          | 342                | 29            | 50               | 48   |
|                    | 2018    | 28757          | 336                | 45            | 55               | 37   |
|                    | 2019    | 28820          | 368                | 31            | 34               | 48   |

**Limbažu slimnīcas funkcijas ir:**

1. neatliekamā medicīniskās palīdzības sniegšana 24 stundu laikā;
2. 1. līmeņa stacionāra pakalpojumi;
3. dienas stacionāra pakalpojuma nodrošināšana;
4. ambulatorās veselības aprūpes nodrošināšana;

5. mājas aprūpes nodrošināšana;
6. īslaicīgās sociālās aprūpes nodrošināšana.

Ar katru gadu palielinās sniegto ambulatoro veselības aprūpes pakalpojumu skaits. Limbažu slimnīcā ir pieejamas speciālistu konsultācijas 21 ārstniecības specialitātē, piedāvāts plašs diagnostikas pakalpojumu klāsts- dažāda veida ultrasonogrāfijas rentgenoloģiskie, datortomogrāfiskie, endoskopiskie, funkcionālie izmeklējumi. 2019. gadā darbu uzsācis diabēta apmācības kabinets.

Ir īstenots ERAF projekts “Infrastruktūru un medicīnas tehnoloģiju atjaunošana Limbažu slimnīcā, un medicīnas tehnoloģiju iegāde Vidzemes slimnīcā, kvalitatīvu veselības aprūpes pakalpojumu nodrošināšanai Vidzemē”, kura rezultātā ir veikti celtniecības darbi gan ambulatorrās nodaļas ēkā Klosters ielā 6a, gan atjaunots rentgendiagnostikas kabintes Klosters ielā 3, kā arī iegādātas medicīnas iekārtas bērnu zobārtniecības kabinetam, rentgendiagnostikas kabinetam un elektrokardiogrāfijas kabinetam. Projekts īstenots sadarbībā ar SIA”Vidzemes slimnīcu”.

4. tabula Darbības rādītāji pa aprūpes veidiem

| Gads | Hospitalizāciju skaits stacionārā | Ambulatorā aprūpe   |                                 | Mājas aprūpe vizīšu skaits |
|------|-----------------------------------|---------------------|---------------------------------|----------------------------|
|      |                                   | Konsultāciju skaits | Diagnostisko izmeklējumu skaits |                            |
| 2019 | 2 449                             | 30 800              | 39 285                          | 2 720                      |
| 2020 | 2 396                             | 31 220              | 39 690                          | 2 880                      |
| 2021 | 2 420                             | 31 640              | 40 095                          | 3 040                      |
| 2022 | 2 440                             | 32 200              | 40 500                          | 3 200                      |

#### 4.1. Personāla nodrošinājums

Iestādē strādā augsti profesionāla medicīnas darbinieku komanda. Darbinieku struktūra un tās izmaiņas ir attēlotas tabulā.

5. tabula Personāla skaita dinamika

| Personāla kategorija                                  | Pastāvīgie darbinieki |      |      |      | Darbinieki, kas strādā savienotās kārtībā |      |      |      |
|---|-----------------------|------|------|------|---|------|------|------|
|   | 2017                  | 2018 | 2019 | 2020 | 2017                                      | 2018 | 2019 | 2020 |
| Ārsti, zobārsti un funkcionālie speciālisti           | 18                    | 17   | 17   | 16   | 20  | 26   | 32   | 32   |
| Ārstniecības un pacientu aprūpes personāls            | 29                    | 28   | 29   | 29   | 10  | 9    | 9    | 9    |
| Ārstniecības un pacientu aprūpes atbalsta personāls : |                       |      |      |      |   |      |      |      |
| Podologs  | 1                     | 1    | 1    | 1    |   |      |      |      |
| Fizioterapeiti  | 7                     | 7    | 7    | 7    |   |      |      |      |
| Ergoterapeits   | 2                     | 1    | 1    | 1    |   |      |      |      |
| Radiologa asistenti                                   | 3                     | 3    | 3    | 3    |   |      |      |      |
| Zobu higiēnists                                       | -                     | -    | -    | -    | -   | 1    | 1    | 1    |
| Masieris  | 1                     | 1    | 2    | 2    |   |      |      |      |
| Uztura speciāliste                                    | 1                     | 1    | 1    | 1    |   |      |      |      |
| Māsu palīgi   | 2                     | 2    | 2    | 2    |   |      |      |      |
| Sanitāri  | 5                     | 7    | 10   | 10   |   |      |      |      |

|               |           |           |           |           |           |           |           |           |
|---------------|-----------|-----------|-----------|-----------|-----------|-----------|-----------|-----------|
| Pārējie       | 16        | 16        | 18        | 18        | 4         | 5         | 5         | 6         |
| <b>Kopā :</b> | <b>86</b> | <b>84</b> | <b>91</b> | <b>90</b> | <b>34</b> | <b>41</b> | <b>47</b> | <b>48</b> |

#### 5.1. tabula Personāla kopējais skaits

| Kopā strādājošie | 2017 | 2018 | 2019 | 2020 |
|------------------|------|------|------|------|
|                  |      | 120  | 125  | 138  |

Šobrīd Limbažu slimnīca ir pilnībā nokomplektēts ārstniecības personāls. Lielākā problēma ir esošā ārstniecības personāla (pamatdarbā strādājošo) vecums- 16 strādājošiem 9 ir pensijas vecumā, vecākā ārste ir 78 gadus veca. Kopumā 48 strādājošiem ārstiem 40% ir vecumā virs 50 gadiem. Ārstu vidējais vecums ir 51 gads. Situāciju kopumā uzlabo ārsti, kuri Limbažu slimnīcā strādā blakus darbā- diagnostikā, dežūrārsti, kuri ir jauni, vecumā līdz 40 gadiem. Būtu nepieciešami jauni ārsti internists un ķirurgs. Ir jārod risinājumi, kā viņus piesaistīt (dzīvoklis, pašvaldības apmaksēta rezidentūra u.c.). Mūsu slimnīca ir 1. līmeņa slimnīca, kas arī nav motivējoši jaunam ārstam, lai uzsāktu darbu medicīnā.

SIA "Limbažu slimnīca" strādājošo medicīnas māsu vidējais vecums ir 50 gadi.

## 5. Stipro un vājo pušu analīze

Kapitālsabiedrības stratēģija izstrādāta balstoties uz sekojošām pamatnostādnēm par Kapitālsabiedrības esošajām stiprajām un vājajām pusēm, iespējām un draudiem.

### 5.1. Stiprās puses

- 5.1.1. laba primārās veselības aprūpes pieejamība (ģimenes ārstu pārklājums) apkalpojamo novadu teritorijā;
- 5.1.2. ilgstoša pieredze veselības un īslaicīgās sociālās aprūpes, stacionārajā, rehabilitācijas un ambulatoro pakalpojumu jomā;
- 5.1.3. laba reputācija apkalpojamās teritorijas iedzīvotāju vidū;
- 5.1.4. pieredze ES fondu piesaistē;
- 5.1.5. kapitālsabiedrības vadībai ir redzējums par slimnīcas nākotnes attīstības perspektīvām;
- 5.1.6. stabils un pieredzējis kolektīvs, profesionāla vadības komanda;
- 5.1.7. augsti kvalificēts ārstniecības personāls;
- 5.1.8. labas zināšanas mūsdienīgu medikamentu, diagnostikas un ārstniecības metožu pielietošanā;
- 5.1.9. plašs veselības aprūpes pakalpojumu klāsts;
- 5.1.10. uzsākts veikt ieguldījumus sabiedrības infrastruktūras attīstībā, kas ļauj nodrošināt pakalpojumu kvalitātes atbilstību pacientu prasībām;
- 5.1.11. efektīva sadarbība ar valsts, pašvaldību institūcijām, nevalstiskām organizācijām;
- 5.1.12. slimnīcas stratēģiski izdevīgs ģeogrāfiskais izvietojums;
- 5.1.13. pakalpojuma infrastruktūras laba pieejamība personām ar funkcionāliem traucējumiem.

## **5.2. Vājās puses**

- 5.2.1. neelastīga un neparedzama valsts veselības aprūpes un finansēšanas politika;
- 5.2.2. valsts veselības aprūpes finansēšanas kārtības (t.s. kvotu sistēmas ) dēļ ir ierobežotas iespējas attīstīt un ieviest jaunus pakalpojumus;
- 5.2.3. esošais veselības aprūpes finansējums un iedzīvotāju zemā maksātspēja nedodo iespēju paaugstināt valsts un un maksas pakalpojumu pieejamību;
- 5.2.4. ārstniecības personāla novecošana (lielākā daļa personāla ir pirmspensija un pensijas vecuma);
- 5.2.5. ir lielas grūtības jauno speciālistu piesaistē;
- 5.2.6. nepietiekoši finansiālie līdzekļi kapitālieguldījumiem infrastruktūras sakārtošanai, kas uzlabotu pakalpojuma kvalitātes atbilstību klientu prasībām;
- 5.2.7. garās rindas uz atsevišķiem diagnostiskiem izmeklējumiem un ārstu konsultācijām mazā valsts pasūtījums dēļ;
- 5.2.8. pielietojamo medicīnisko tehnoloģiju novecošana;
- 5.2.9. nekonkurēt spējīgs darbinieku atalgojums salīdzinot ar blakuseošām ārstniecības iestādēm, privātajām struktūrām;
- 5.2.10. neparedzams administratīvais teritorijas sadalījums un ar to saistītais likumdošanas un plānoto pacientu skaita izmaiņas;
- 5.2.11. neplānoti izdevumi (soda naudas, tiesvedība u.c.);
- 5.2.12. iedzīvotāju skaita samazināšanās;
- 5.2.13. jaunas prasības kvalitātes standartos.

## **5.3. Iespējas**

- 5.3.1. jaunu ārstu un aprūpes personāla piesaiste;
- 5.3.2. maksas pakalpojumu attīstība;
- 5.3.3. sadarbības attīstība ar primārās aprūpes ārstiem, pašvaldību sociāliem dienestiem, nevalstiskām organizācijām;
- 5.3.4. papildus finansējuma (t.sk. ES līdzekļi) saņemšanas iespējas Limbažu slimnīcas infrastruktūras sakārtošanai un personāla apmācībām;
- 5.3.5. sadarbībā ar Limbažu, Salacgrīvas, Alojās un Krimuldas novada pašvaldībām veidot atbalsta programmu ārstiem, kuri par savu darba vietu izvēlas Limbažu slimnīcu un dzīvesvietu- Limbažu novadu, Salacgrīvas, Alojās vai Krimuldas novadus;
- 5.3.6. integrētu veselības aprūpes pakalpojumu attīstību;
- 5.3.7. īslaicīgās sociālās un paliatīvās aprūpes pakalpojumu attīstību;
- 5.3.8. attīstīt medicīnas tūrisma pakalpojumu sniegšanu.

## **5.4. Draudi**

- 5.4.1. esošā personāla novecošanās tendence (vidējais ārstu vecums ir 51 gads);
- 5.4.2. medikamentu, medicīnisko materiālu un tehnoloģiju cenu pieaugums;
- 5.4.3. energoresursu cenu pieaugums;
- 5.4.4. straujas veselības aprūpes jomas reglamentējošo normatīvo aktu izmaiņas;
- 5.4.5. personāla atalgojuma pieaugums pie nemainīga Limbažu slimnīcas finansējuma, saistībā ar izmaiņām normatīvajos aktos;
- 5.4.6. mainīga valsts veselības aprūpes pakalpojumu finansēšanas politika;

- 5.4.7. inflācija;
- 5.4.8. iedzīvotāju maksātspējas samazināšanās;
- 5.4.9. iedzīvotāju skaita samazināšanās;
- 5.4.10. valsts nespēja apmaksāt iedzīvotājiem nepieciešamo pakalpojumu apjomu.

## **6. Finanšu mērķi, kā arī tās darbības efektivitāti raksturojošie rezultatīvie rādītāji**

Lai arī Limbažu slimnīca ir publiska kapitālsabiedrība, tomēr tās sekmīga attīstība un pamatdarbības nodrošināšana lielā mērā ir atkarīga no valsts piešķirtajiem līdzekļiem.

Uzlabojoties valsts finansiālajai situācijai, Veselības ministrijas un Nacionālā veselības dienesta efektīvas sadarbībai, arī Limbažu slimnīca izaugsme notiktu straujāk, pamatojoties uz pieprasīto veselības aprūpes pakalpojumu nodrošināšanu un sniegšanu, par to saņemot samaksu atbilstoši pakalpojuma izmaksām.

### **6.1. Peļņas zaudējumu struktūra**

*6. tabula* Peļņas zaudējumu struktūra, EUR

| <b>Posteņa nosaukums</b>                       | <b>2018</b>      | <b>2019</b>    | <b>2020</b>    | <b>2021</b>    | <b>2022</b>    |
|--|------------------|----------------|----------------|----------------|----------------|
| 1. Neto apgrozījums                            | 2 483 450        | 3 168 389      | 3 493 227      | 3 831 850      | 3 997 940      |
| 2. Pārdotā pakalpojuma izmaksas                | (2 396 442)      | (2 940 128)    | (3 224 140)    | (3 553 554)    | (3 714 490)    |
| <b>3. Bruto peļņa vai zaudējumi</b>            | <b>87 008</b>    | <b>228 261</b> | <b>269 087</b> | <b>278 296</b> | <b>283 450</b> |
| 4. Administrācijas izmaksas                    | (239 934)        | (278 614)      | (303 614)      | (306 800)      | (310 500)      |
| 5. Pārējie saimnieciskās darbības ieņēmumi     | 39 372           | 54 768         | 45 000         | 46 000         | 46 500         |
| 6. Pārējās saimnieciskās darbības izmaksas     | (197)            | (140)          | (200)          | (150)          | (230)          |
| 7. Procentu maksājumi un tam līdzīgas izmaksas | 0                | 0              | (1573)         | <b>(676)</b>   | <b>0</b>       |
| <b>8. Peļņa vai zaudējumi pirms nodokļiem</b>  | <b>(113 751)</b> | <b>4275</b>    | <b>8700</b>    | <b>16 670</b>  | <b>19 220</b>  |
| 9. Pārējie nodokļi                             | 0                | 0              | 0              | <b>0</b>       | <b>0</b>       |
| <b>11. Pārskata gada peļņa vai zaudējumi</b>   | <b>(113 751)</b> | <b>4275</b>    | <b>8700</b>    | <b>16 670</b>  | <b>19 220</b>  |

## 6.2. Bilances aktīvu struktūra

7. tabula Bilances aktīvu struktūra, EUR

| Posteņa nosaukums  | 2019             | 2020             | 2021             | 2022             |
|--|------------------|------------------|------------------|------------------|
| <b>Aktīvs</b>  |                  |                  |                  |                  |
| <b>Ilgtermiņa ieguldījumi</b>                                      |                  |                  |                  | 1118             |
| <b>I. Nemateriālie ieguldījumi</b>                                 | 2795             | 2236             | 1677             |                  |
| Koncesijas, patenti, licences, preču zīmes un tamlīdzīgas tiesības |                  |                  |                  |                  |
| <b>Nemateriālie ieguldījumi kopā:</b>                              |                  |                  |                  |                  |
| <b>II. Pamatlīdzekļi</b>   |                  |                  |                  |                  |
| Zemes gabali, ēkas un būves un ilggadīgie stādījumi                | 1 558 027        | 1 534 206        | 1 427 325        | 1 321 974        |
| Iekārtas un mašīnas  | 210 478          | 205 643          | 238 905          | 227 973          |
| Pārējie pamatlīdzekļi un inventārs                                 | 33 209           | 48 430           | 45 350           | 49 480           |
| <b>Pamatlīdzekļi kopā:</b>   | <b>1 801 714</b> | <b>1 788 279</b> | <b>1 711 580</b> | <b>1 599 427</b> |
| <b>III. Ieguldījuma īpašumi</b>                                    |                  |                  |                  |                  |
| <b>IV. Ilgtermiņa finanšu ieguldījumi</b>                          |                  |                  |                  |                  |
| Pārējie aizdevumi un citi ilgtermiņa debitori                      |                  |                  |                  |                  |
| <b>Ilgtermiņa finanšu ieguldījumi kopā</b>                         |                  |                  |                  |                  |
| <b>Ilgtermiņa ieguldījumi kopā:</b>                                | <b>1 804 509</b> | <b>1 790 515</b> | <b>1 713 257</b> | <b>1 600 545</b> |
| <b>Apgrozāmie līdzekļi</b>   |                  |                  |                  |                  |
| <b>I. Krājumi</b>  |                  |                  |                  |                  |
| Izejvielas, pamatmateriāli un palīgmateriāli                       | 50 805           | 51 300           | 51 900           | 52 290           |
| <b>Krājumi kopā:</b>   | <b>50805</b>     | <b>51 300</b>    | <b>51 900</b>    | <b>52 290</b>    |
| <b>II. Debitori</b>  |                  |                  |                  |                  |
| Pircēju un pasūtītāju parādi                                       | 6021             | 2300             | 3000             | 2500             |
| Radniecīgo sabiedrību parādi                                       |                  |                  |                  |                  |
| Nākamo periodu izmaksas  | 3055             | 3100             | 3204             | 3198             |
| Uzkrātie ieņēmumi  | 171 152          | 172 199          | 180 652          | 198 030          |
| <b>Debitori kopā:</b>  | <b>180 228</b>   | <b>177 599</b>   | <b>186 856</b>   | <b>203 718</b>   |
| <b>III. Nauda</b>  | <b>216 983</b>   | <b>255 086</b>   | <b>328 287</b>   | <b>427 952</b>   |
| <b>Apgrozāmie līdzekļi kopā:</b>                                   | <b>448 016</b>   | <b>483 985</b>   | <b>567 043</b>   | <b>683 970</b>   |
| <b>Aktīvu kopsumma:</b>  | <b>2 252 525</b> | <b>2 274 500</b> | <b>2 280 300</b> | <b>2 284 515</b> |

## 6.3. Bilances pasīvu struktūra

8. tabula Bilances pasīvu struktūra, EUR

| Posteņa nosaukums                        | 2019      | 2020      | 2021             | 2022             |
|--|-----------|-----------|------------------|------------------|
| <b>Pasīvs</b>                            |           |           |                  |                  |
| <b>Pašu kapitāls</b>                     |           |           |                  |                  |
| Akciju vai daļu kapitāls (pamatkapitāls) | 1 863 524 | 1 863 524 | <b>1 863 524</b> | <b>1 863 524</b> |
| Rezerves:                                |           |           |                  |                  |
| a) pārējās rezerves                      | 2         | 2         | 2                | 2                |
| Nesadalītā peļņa:                        |           |           |                  |                  |

|  |                  |                  |                  |                  |
|--|------------------|------------------|------------------|------------------|
| a) iepriekšējo gadu nesadalītā peļņa                         | (840 797)        | (836 522)        | (827 822)        | (821 152)        |
| b) pārskata gada nesadalītā peļņa                            | 4275             | 8700             | 16 670           | 19 220           |
| <b>Pašu kapitāls kopā:</b>                                   | <b>1 027 004</b> | <b>1 035 704</b> | <b>1 052 374</b> | <b>1 061 594</b> |
| <b>Uzkrājumi</b>   |                  |                  |                  |                  |
| Citi uzkrājumi   |                  |                  |                  |                  |
| <b>Uzkrājumi kopā:</b>                                       |                  |                  |                  |                  |
| <b>Ilgtermiņa kreditori</b>                                  |                  |                  |                  |                  |
| Nākamo periodu ieņēmumi                                      | 725 731          | 647 580          | 569 426          | <b>491 273</b>   |
| <b>Ilgtermiņa kreditori kopā:</b>                            | <b>746 564</b>   | <b>647 580</b>   | <b>569 426</b>   | <b>491 273</b>   |
| <b>Īstermiņa kreditori</b>                                   |                  |                  |                  |                  |
| Aizņēmumi no kredītiestādēm                                  | 25000            | 20833            | 0                | 0                |
| Parādi piegādātājiem un darbuzņēmējiem                       | 75 200           | 86 000           | 98 000           | 123 000          |
| Nodokļi un valsts sociālās apdrošināšanas obligātās iemaksas | 92 104           | 101 014          | 121 115          | 125 400          |
| Pārējie kreditori  | 106 739          | 154 916          | 201 832          | 211 400          |
| Nākamo periodu ieņēmumi                                      | 78 153           | 78 153           | 78 153           | 78 153           |
| Uzkrātās saistības   | 101 889          | 150 300          | 150 400          | 193 195          |
| <b>Īstermiņa kreditori kopā:</b>                             | <b>478 957</b>   | <b>591 216</b>   | <b>658 500</b>   | <b>731 648</b>   |
| <b>Kreditori kopā:</b>                                       | <b>1 225 521</b> | <b>1 148 796</b> | <b>1 227 926</b> | <b>1 222 911</b> |
| <b>Pasīvu kopsumma:</b>                                      | <b>2 252 525</b> | <b>2 274 500</b> | <b>2 280 300</b> | <b>2 284 515</b> |

#### 6.4. Naudas plūsmas struktūra

9. tabula Naudas plūsmas struktūra, EUR

| Posteņa nosaukums  | 2019             | 2020            | 2021               | 2022               |
|--|------------------|-----------------|--------------------|--------------------|
| <b>I. Pamatdarbības naudas plūsma</b>                                    |                  |                 |                    |                    |
| Ieņēmumi no preču pārdošanas un pakalpojumu sniegšanas                   | 3 163 079        | 3 223 079       | <b>3 283 250</b>   | <b>3 343 305</b>   |
| Maksājumi piegādātājiem, darbiniekiem, pārējiem pamatdarbības izdevumiem | (3 003 637)      | (3063 840)      | <b>(3 118 840)</b> | <b>(3 173 840)</b> |
| Pārējie sabiedrības pamatdarbības ieņēmumi vai izdevumi                  | (7 171)          | (20 000)        | <b>(9700)</b>      | <b>(9800)</b>      |
| <b>Bruto pamatdarbības naudas plūsma</b>                                 | <b>152 271</b>   | <b>139 239</b>  | <b>154 710</b>     | <b>159 665</b>     |
| Izdevumi procentu maksājumiem  | 0                | (1573)          | <b>(676)</b>       | <b>0</b>           |
| <b>Pamatdarbības neto naudas plūsma</b>                                  | <b>152 271</b>   | <b>137 666</b>  | <b>154 034</b>     | <b>159 665</b>     |
| <b>II. Ieguldīšanas darbības naudas plūsma</b>                           |                  |                 |                    |                    |
| Pamatlīdzekļu un nemateriālo ieguldījumu iegāde                          | (539 508)        | (60 000)        | <b>(60 000)</b>    | <b>(60 000)</b>    |
| Ieņēmumi no pamatlīdzekļu un nemateriālo ieguldījumu pārdošanas          | (539 508)        | (60 000)        | <b>(60 000)</b>    | <b>(60 000)</b>    |
| <b>Ieguldīšanas darbības neto naudas plūsma</b>                          | <b>(539 508)</b> | <b>(60 000)</b> | <b>(60 000)</b>    | <b>(60 000)</b>    |

|   |                  |                 |                 |                |
|---|------------------|-----------------|-----------------|----------------|
| <b>III. Finansēšanas darbības naudas plūsma</b>                     |                  |                 |                 |                |
| Saņemtie aizņēmumi  | 50 000           | 0               | 0               | 0              |
| Saņemtās subsīdijas, dotācijas                                      | 353 810          | 20437           | 0               | 0              |
| Izdevumi projekta līdzmaksājumam                                    |                  | (35000)         |                 |                |
| Izdevumi aizņēmuma atmaksāšanai                                     | (4167)           | (25 000)        | (20 833)        | 0              |
| <b>Finansēšanas darbības neto naudas plūsma</b>                     | <b>(399 643)</b> | <b>(39 563)</b> | <b>(20 833)</b> | <b>0</b>       |
| <b>V. Naudas un tās ekvivalentu neto pieaugums vai samazinājums</b> | <b>12 406</b>    | <b>38 103</b>   | <b>73 201</b>   | <b>99 665</b>  |
| <b>VI. Naudas un tās ekvivalentu atlikums pārskata gada sākumā</b>  | <b>204 577</b>   | <b>216 983</b>  | <b>255 086</b>  | <b>328 287</b> |
| <b>VII. Naudas un tās ekvivalentu atlikums pārskata gada beigās</b> | <b>216 983</b>   | <b>255 086</b>  | <b>328 287</b>  | <b>427 952</b> |

Kopumā SIA "Limbažu slimnīca" bruto rentabilitāte ir vidēji zema, bet stabila- vidēji 7.3 % gadā. Bruto peļņa nav pietiekama, lai nosegtu administratīvās un pārējās izmaksas SIA "Limbažu slimnīca" attīstības nodrošināšanai, bet ņemot vērā arī pārējās saimnieciskās darbības ieņēmumus, rezultāts pa periodiem veidojas pozitīvs- sabiedrība strādā ar peļņu.

Projekta "Infrastruktūru un medicīnas tehnoloģiju atjaunošana Limbažu slimnīcā, un medicīnas tehnoloģiju iegāde Vidzemes slimnīcā, kvalitatīvu veselības aprūpes pakalpojumu nodrošināšanai Vidzemē" kopējā summa ir EUR 418247,00, no kuriem EUR 44000,00 ieguldīts līgumsadarbības partnera SIA "Vidzemes slimnīca" infrastruktūrā (neatliekamās palīdzības nodaļas un bērnu intensīvās terapijas nodaļas aprīkojums) un EUR 374247,00 ieguldīts SIA "Limbažu slimnīca" infrastruktūras uzlabošanai un attīstībai (būvniecība- EUR 208832,00, tehnoloģijas- EUR 165415,00), no kuriem 6% (t.i. EUR 22454,82) ir SIA "Limbažu slimnīca" līdzfinansējums. Iepirkumu procedūras rezultātā, plānotās projekta izmaksas palielinājās, līdz ar to, SIA "Limbažu slimnīca" projekta realizācijā ieguldīja papildus EUR 90213,00 (būvniecības darbu realizācijai) un EUR 14365,53 (medicīnas tehnoloģiju iegādei), kas kopā sastādīja EUR 104578,53.

## 7. Vispārējie stratēģiskie mērķi

Limbažu slimnīcas vispārējie stratēģiskie mērķi un vidēja termiņa stratēģijas rīcības virzieni un aktivitātes ir noteiktas, pamatojoties uz Latvijas Sabiedrības veselības pamatnostādņem 2020. - 2022. gadam; kā arī ņemot vērā Limbažu, Salacgrīvas, Alojas un Krimuldas novadu attīstības programmās 2020. -2022. gadam kapitālsabiedrībām noteiktos vispārējos stratēģiskos mērķus.

### Stratēģiskā mērķa sasniegšanai ir noteikti sekojoši stratēģiskie virzieni un aktivitātes:

1. pilnveidot 1. līmeņa diennakts stacionāra, dienas stacionārās palīdzības kvalitāti, samazinot vidējo ārstēšanas ilgumu un samazinot ārstēšanas izmaksas, nepazeminot ārstēšanas kvalitāti:
  - 1.1. plašāk izmantot ambulatoros pakalpojumus;
  - 1.2. veikt regulāru ārstēšanās procesu analīzi un meklēt iespējas samazināt ārstēšanās izmaksas, nesamazinot ārstēšanās procesa kvalitāti;
  - 1.3. attīstīt mazinavazīvas ambulatorās ķirurģijas metožu pielietošanu, ar mērķi samazināt ārstēšanas ilgumu un paaugstinot pakalpojumu kvalitāti;
  - 1.4. paaugstināt 1. līmeņa stacionāra infrastruktūras izmantošanas efektivitāti, samazinot pakalpojuma pašizmaksu;



- 1.5. paaugstināt dienas stacionāra infrastruktūras izmantošanas efektivitāti, samazinot pakalpojuma pašizmaksu.
2. Attīstīt ambulatoros pakalpojumus, nodrošinot maksimālu dienas stacionārās palīdzības izmantošanu:
  - 2.1. nodrošināt pakalpojumu labāku pieejamību;
  - 2.2. samazināt rindas uz ambulatoriem veselības aprūpes pakalpojumiem;
  - 2.3. paplašināt piedāvāto pakalpojumu klāstu;
  - 2.4. palielināt infrastruktūras izmantošanas efektivitāti, samazinot pakalpojuma pašizmaksu.
3. Turpināt attīstīt medicīniskās mājas aprūpes pakalpojumus, nodrošinot kvalitatīvu pakalpojuma sniegšanu pacienta dzīvesvietā ar multifunkcionālo speciālistu komandu.
4. Attīstīt rehabilitācijas pakalpojumus, piedāvājot kompleksas rehabilitācijas programmas:
  - 4.1. piesaistīt jaunus speciālistus rehabilitācijas pakalpojumu sniegšanai;
  - 4.2. paplašināt rehabilitācijas pakalpojumu klāstu;
  - 4.3. izstrādāt kompleksas rehabilitācijas programmas.
5. Attīstīt jaunus valsts apmaksātos veselības aprūpes pakalpojumus.
6. Attīstīt maksas pakalpojumus, piedāvājot jaunus pakalpojuma veidus.
7. Attīstīt integrētus pakalpojumus, nodrošinot ciešu sadarbību starp Limbažu slimnīcu, primāro veselības aprūpi, mājas aprūpi un sociālo dienestu, veicinot aprūpes nepārtrauktību, tādējādi samazinot hospitalizāciju skaitu nākotnē.
8. Attīstīt īslaicīgu diennakts sociālo aprūpi un paliatīvo aprūpi.
9. Turpināt attīstīt Limbažu slimnīca infrastruktūru, uzlabojot vides pieejamību, t.sk. personām ar kustību un funkcionāliem traucējumiem, un paaugstināt ēkas energoefektivitāti:
  - 9.1. veikt ēkas energoefektivitātes paaugstināšanu, piesaistot ES līdzfinansējumu;
  - 9.2. iesaistīties pilotprojektos saistībā ar ārstniecības pakalpojuma kvalitātes paaugstināšanu un pašizmaksas samazināšanu.

10. tabula. *Sasniedzamie rezultātīvie rādītāji*

| <b>Pakalpojumu veidi</b>                          | <b>2019</b> | <b>2020</b> | <b>2021</b> | <b>2022</b> |
|---|-------------|-------------|-------------|-------------|
| <b>1. Valsts apmaksāto pakalpojumu apjoms</b>     |             |             |             |             |
| <i>1.1. Stacionārs</i>                            |             |             |             |             |
| <i>1.1.1. Vidējais gultu skaits</i>               | 85          | 85          | 85          | 85          |
| <i>1.1.2. Ārstēto pacientu skaits</i>             | 2 449       | 2 396       | 2 420       | 2 440       |
| <i>1.1.3. Vidējais ārstēšanas ilgums (dienās)</i> | 10          | 9.5         | 9.0         | 8.5         |
| <i>1.1.4. Gultu noslogojums (%)</i>               | 84          | 85          | 86          | 87          |
| 1.2 Operāciju skaits                              | 454         | 460         | 470         | 480         |
| 1.3 Ambulatoro konsultāciju skaits                | 27 750      | 28 125      | 28 500      | 29 000      |
| 1.4 Diagnostisko izmeklējumu skaits               | 35 390      | 35 750      | 36 120      | 36 480      |
| 1.5. Rehabilitācijas pakalpojumu skaits           | 9 600       | 9 800       | 10 000      | 10 200      |
| 1.6. Diabētiskās pēdas aprūpes pakalpojumu skaits | 1 000       | 1 030       | 1 060       | 1 100       |
| 1.7. Diabēta apmācības kabinets                   | 120         | 130         | 140         | 150         |
| 1.8. Zobārstniecības pakalpojumu skaits           | 1 880       | 1 940       | 2 000       | 2 060       |
| 1.9. Mājas aprūpes vizīšu skaits                  | 2 720       | 2 880       | 3 040       | 3 200       |
| 1.10. Uzņemšanas nodaļā apkalpoto pacientu skaits | 5 800       | 5 900       | 5 950       | 6 000       |
| <b>2. Maksas pakalpojumu apjoms</b>               |             |             |             |             |
| 2.1. Dienas stacionāra pacientu skaits            | 22          | 24          | 24          | 24          |
| 2.2. Īslaicīgās sociālas aprūpes pacientu         | 170         | 180         | 190         | 200         |

| skaits                          |       |       |       |       |
|---------------------------------|-------|-------|-------|-------|
| 2.3. Ambulatoro pacientu skaits | 3 650 | 3 700 | 3 750 | 3 800 |

Ir ļoti grūti noteikt precīzus mērķus, jo nav skaidrības veselības aprūpes plānošanā, kaut ko droši var plānot uz gadu vai 2 gadiem, jo nav zināms, kādu pakalpojuma veidu samazinās vai piešķirs nākošajā plānošanas periodā.

Valdes locekle

G. Ozola